

ม
ช

สาเหตุของการค้าประเวณีในมุมมอง เชิงอาชญาวิทยา The Causes of Prostitution from a Criminological View

- วุฒิชัย เต็งพงศธร
- อาจารย์ประจำคณะนิติศาสตร์
- มหาวิทยาลัยหัวเฉียวเฉลิมพระเกียรติ
- E-mail: wuthichai__law@hotmail.com

บทคัดย่อ

การค้าประเวณีเป็นสิ่งที่เกิดขึ้นในสังคมทุกสังคม เราไม่สามารถปฏิเสธได้เลยว่าไม่มีสังคมใดในโลกนี้ที่ไม่มีการค้าประเวณี สิ่งที่น่าคิดและท้าทายการค้นหาคำตอบของนักสังคมวิทยาและนักอาชญาวิทยาทั่วโลก ก็คือ เพราะเหตุใดการค้าประเวณีถึงมีขึ้นแล้วทำไมจึงมีคนกลุ่มหนึ่งเลือกที่จะประกอบการค้าประเวณีแทนการประกอบอาชีพสุจริตต่างๆ ที่การค้าประเวณีเป็นสิ่งที่ผิดกฎหมายและสังคมไม่ยอมรับ ในทางอาชญาวิทยาได้มองถึงสาเหตุของการเลือกประกอบการค้าประเวณีของบุคคลไว้ อยู่หลากหลายประการด้วยกัน ได้แก่ ความบกพร่องในด้านชีวภาพทางร่างกาย ระดับสติปัญญาที่ต่ำกว่าบุคคลอื่นในสังคม ความขัดแย้งทางจิต เจื่อนไขทางเศรษฐกิจ ความไร้ระเบียบของสังคม และกระบวนการเรียนรู้จากสิ่งแวดล้อมในสังคม

คำสำคัญ: มูลเหตุของการค้าประเวณี อาชญาวิทยา

Abstract

Prostitution exists in almost all societies. People can't reject the existence of prostitutes worldwide. There are two highly interesting and challenging queries for sociologists and criminologists to investigate. The first question is "why do prostitutes exist in the world?" The second one is "why do some people choose to work as

prostitutes even though they know that nearly all societies regard it as wrong and illegal. In criminology, the various reasons for prostitution include the disorder of physical biology, lower intelligent levels compared to other people in society, mental conflicts, financial and economic conditions, the lack of discipline in a society, and the processes of learning social environments.

Keywords: The Causes of Prostitution, Criminological Views

บทนำ

ปัญหาการค้าประเวณีถือเป็นปัญหาที่สำคัญไม่เฉพาะแต่ในประเทศไทยเท่านั้นแต่ยังเป็นปัญหาที่สำคัญของประเทศอื่นๆ ทั่วทุกมุมโลก เราไม่อาจปฏิเสธได้เลยว่าไม่มีประเทศใดในโลกนี้ที่ไม่มีการค้าประเวณี สิ่งที่น่าคิดและท้าทายการค้นหาคำตอบของนักสังคมวิทยาและนักอาชญาวิทยาทั่วโลก ก็คือแม้ว่าอาชีพดังกล่าวจะเป็นอาชีพที่น่ารังเกียจ ผิดกฎหมาย แต่เพราะเหตุใดคนกลุ่มหนึ่งจึงเลือกแนวทางการประกอบการค้าประเวณีแทนการประกอบอาชีพสุจริต คำถามดังกล่าวเป็นคำถามที่ยากที่จะหาคำตอบ ถ้าผู้เขียนไปถามนักเศรษฐศาสตร์ นักเศรษฐศาสตร์ก็คงจะตอบว่าเพราะปัจจัยทางเศรษฐกิจระมัดระวังที่ทำให้คนนิยมเลือกที่จะประกอบการค้าประเวณีแทนการประกอบอาชีพสุจริต ถ้าไปถามนักสังคมสงเคราะห์คำตอบที่ได้ก็น่าจะโทษไปที่ความเสื่อมโทรมของสังคมและระบบกลไกของสังคมก็ไม่สามารถควบคุมพฤติกรรมที่ผิดกฎหมายและฝ่าฝืนต่อหลักศีลธรรมได้ดี ถ้าไปถามนักกฎหมาย นักกฎหมายก็คงจะตอบว่าเพราะกฎหมายบ้านเมืองเรามันขาดประสิทธิภาพผู้บังคับใช้กฎหมายไม่เอาจริงเอาจ้งในทางปฏิบัติ แต่ถ้าไปถามนักการศาสนา นักการศาสนาก็คงจะตอบว่าก็เพราะหลักศีลธรรมในสังคมมันเสื่อมโทรมส่งผลให้ความยับยั้งชั่งใจของคนในการกระทำแต่ในสิ่งที่ดี

สิ่งที่ถูกต้องมีอัตราที่ต่ำ ดังนั้น สาเหตุของการเลือกประกอบการค้าประเวณีแทนการประกอบอาชีพอื่นที่สุจริตของบุคคลจึงมีความเห็นที่หลากหลายต่างฝ่ายต่างมีเหตุผลและต่างมุมมองที่แตกต่างกันออกไปไม่มีฝ่ายใดผิดและฝ่ายใดถูกที่สุด ในทางอาชญาวิทยาได้วิเคราะห์ถึงสาเหตุของการเลือกประกอบการค้าประเวณีของบุคคลไว้อยู่หลากหลายประการด้วยกัน

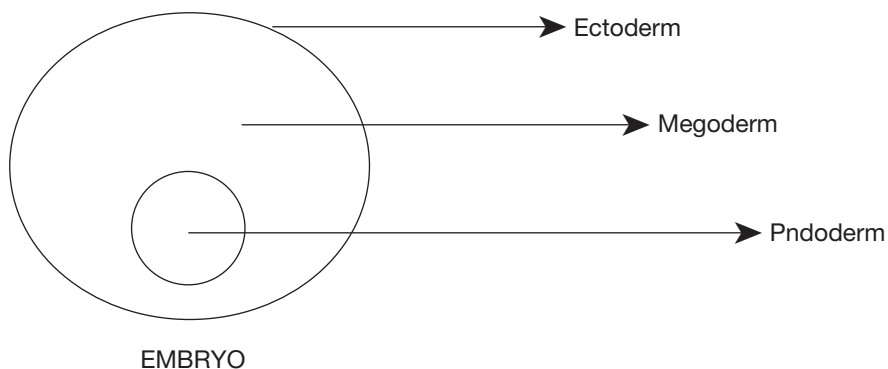
ประการแรกมองว่า บุคคลที่เลือกแนวทางการประกอบการค้าประเวณีแทนการประกอบอาชีพสุจริตน่าจะมีมูลเหตุมาจากความบกพร่องในด้านชีวภาพทางร่างกาย (Physical Appearance: Defectiveness) แนวความคิดดังกล่าว เป็นแนวความคิดของสำนักอาชญาวิทยาปฏิฐานนิยมและสำนักอาชญาวิทยาแนวชีววิทยาซึ่งมองว่า การที่บุคคลใดบุคคลหนึ่งเลือกแนวทางการประกอบการค้าประเวณีแทนการประกอบอาชีพสุจริตน่าจะมีสาเหตุมาจากทางด้านสรีระร่างกายที่แตกต่างจากผู้อื่น ในอดีตนั้นมนุษย์มีความเชื่อที่ว่า อวัยวะต่างๆ เกิดขึ้นมาในรูปร่างเพื่อความเหมาะสมกับหน้าที่อวัยวะต่างๆ ในร่างกายของมนุษย์จะเป็นตัวกำหนดบทบาทต่างๆ ของร่างกายและบุคลิกภาพที่บุคคลนั้นแสดงออกมา ดังนั้น การที่บุคคลใดบุคคลหนึ่งเลือกแนวทางการประกอบการค้าประเวณีแทนการประกอบอาชีพที่สุจริตน่าจะเป็นผลมาจากอวัยวะ

ภายในร่างกายที่ฟลักตันออกมา ภายใต้แนวคิดของสำนักแนวคิดดังกล่าวนี้ ผู้ประกอบการค้าประเวณีจึงมีสรีระทางร่างกายที่แตกต่างจากบุคคลอื่นและแสดงให้เห็นได้ชัดเป็นเอกลักษณ์เฉพาะตัว เช่น มีน้ำหนักตัวมากกว่าปกติ ช่วงแขนสั้นมือยาว ข้อเท้าเล็ก น่องใหญ่ กะโหลกศีรษะวัดโดยรอบแล้วเส้นผ่านศูนย์กลางจะเล็กและสั้นผิดปกติ กระดูกแกมเป็นสันนูน คางใหญ่ เส้นผมดำและดกกว่าหญิงธรรมดา ลูกตามีสีดำจัด เหล่านี้เป็นต้น (บุญส่งเผ่าทรง, 2503: 22)

Cesare Lombroso (1835-1909) นักชีววิทยาได้พยายามศึกษาวิวัฒนาการต่างๆ ของมนุษย์โดยพยายามศึกษาจากสรีระของสัตว์ จากการศึกษา Lombroso มีความเชื่อว่าตัวมนุษย์มีวิวัฒนาการมาจากพวกลิงซึ่งมีลักษณะความเป็นสัตว์อยู่สูงโดยสรีระของแต่ละบุคคลจะเป็นตัวแปรในการกำหนดว่าบุคคลนั้นจะมีพฤติกรรมอย่างไร (พรชัย ชันดี และคณะ, 2543: 33-35) ดังนั้น การที่บุคคลใดบุคคลหนึ่งเลือกแนวทางการประกอบการค้าประเวณีแทนการประกอบอาชีพที่สุจริตน่าจะเป็นผลมาจากสรีระทางร่างกายที่แตกต่างจากบุคคลทั่วไป อันจะส่งผลให้มีพฤติกรรมทางเพศที่แตกต่างจากบุคคลปกติ แนวความคิดของ Lombroso มีผู้นำไป

ศึกษาและอธิบายเพิ่มเป็นจำนวนมาก Charles Goring ได้ขยายความแนวความคิดของ Lombroso ว่า นอกจากผู้ที่ค้าประเวณีจะมีสรีระที่เป็นตัวแปรในการกำหนดพฤติกรรมของมนุษย์แต่ละคนแล้ว Goring ยังมีความเชื่ออีกว่า ลักษณะดังกล่าวสามารถตกทอดทางพันธุกรรมได้อีกด้วย (Vold, Bernard, and Snipes, 2002: 35)

William Sheldon เจ้าของแนวความคิดลักษณะที่บ่งบอกถึงตัวบุคคล (Body Type Theory) ได้อธิบายว่า ในร่างกายของมนุษย์นั้นจะมีตัวที่กำหนดลักษณะเฉพาะของแต่ละบุคคลขึ้นมาซึ่งลักษณะดังกล่าวนี้ มนุษย์จะได้รับมาตั้งแต่กำเนิดและอาจส่งผลให้บุคคลหนึ่งแตกต่างไปจากบุคคลอีกบุคคลหนึ่ง Sheldon เรียกระบบนี้ว่า ระบบการถ่ายทอดทางพันธุกรรมซึ่งอธิบายว่าในระบบพันธุกรรมของมนุษย์แต่ละคนนั้นจะถูกกำหนดโดยสิ่งที่เรียกว่า Embryo ในแต่ละ Embryo นั้นจะประกอบไปด้วยส่วนประกอบทั้งสิ้น 3 ส่วน ส่วนชั้นนอกสุดเรียกว่า Ectoderm ส่วนชั้นกลาง เรียกว่า Megoderm และส่วนชั้นในสุด เรียกว่า Pndoderm (วิไลวรรณ ศรีสงคราม และคณะ, 2549: 28) ตามภาพที่ 1



ภาพที่ 1

Sheldon เชื่อว่าตัว Ectoderm ซึ่งอยู่ชั้นนอกสุดจะเป็นส่วนที่คอยควบคุมระบบประสาทของมนุษย์ คนที่มีระบบชั้นนี้ดีจะจัดเป็นกลุ่มบุคคลที่ไวต่อระบบสัมผัสเป็นพิเศษ ส่วนควบคุมชั้นกลางที่เรียกว่า Megoderm เป็นส่วนที่ทำหน้าที่คอยควบคุมระบบกล้ามเนื้อของแต่ละมนุษย์ บุคคลใดที่มีระบบในส่วนนี้ดีจะเป็นกลุ่มบุคคลที่มีระบบกล้ามเนื้อที่แข็งแรง ส่วนชั้นสุดท้ายชั้นในสุด Pndoderm ชั้นนี้จะคอยควบคุมระบบ การทำงานของอวัยวะภายใน เช่น ตับ ไต ไส้ พุง ฯลฯ บุคคลใดมีระบบในส่วนนี้ดี การทำงานภายในอวัยวะจะแข็งแรง ตามแนวความคิดของ Sheldon นั้นเป็นแนวความคิดที่สนับสนุน Lombroso ที่ว่าผู้ที่เลือกประกอบการค้าประเวณีจะมีลักษณะพิเศษที่แตกต่างกับบุคคลอื่นที่ไม่ได้เลือกประกอบอาชีพการค้าประเวณีซึ่งถูกกำหนดโดยระบบทางพันธุกรรม เช่น ผู้ที่เลือกประกอบการค้าประเวณีจะมีรูปร่างกล้ามเนื้อและสรีระที่ถูกกำหนดมาให้แตกต่างจากผู้อื่นหรือมีระบบประสาทความสามารถในการรับรู้เรื่องทางเพศที่มากกว่าและแตกต่างจากผู้อื่นทั่วไป

อาจารย์ ไชยเจริญ สันติศิริ เห็นสอดคล้องกับ Cesare Lombroso และ William Sheldon โดยกล่าวว่า ผู้ที่เลือกประกอบการค้าประเวณีแทนการประกอบอาชีพที่สุจริตนั้นอาจเป็นกลุ่มบุคคลที่มีความผิดปกติทางด้านฮอร์โมน (Hormones Defectiveness) กล่าวคือ ผู้ที่เลือกประกอบการค้าประเวณีนั้นจะมีฮอร์โมนที่ผิดปกติต่างจากคนทั่วไป โดยปกติแล้วร่างกายของมนุษย์จะประกอบไปด้วยต่อม 2 ชนิดในการควบคุมสิ่งต่างๆ ในร่างกาย ต่อมนิดแรก เรียกว่า ต่อมมีท่อ ต่อมนิดที่สอง เรียกว่า ต่อมไร้ท่อ โดยต่อมมีท่อจะทำหน้าที่ระบายน้ำเลี้ยงไปสู่ส่วนต่างๆ ของร่างกาย เช่น ต่อมเหงื่อ บริเวณผิวหนัง ต่อมน้ำตา ส่วนต่อมไร้ท่อจะไม่

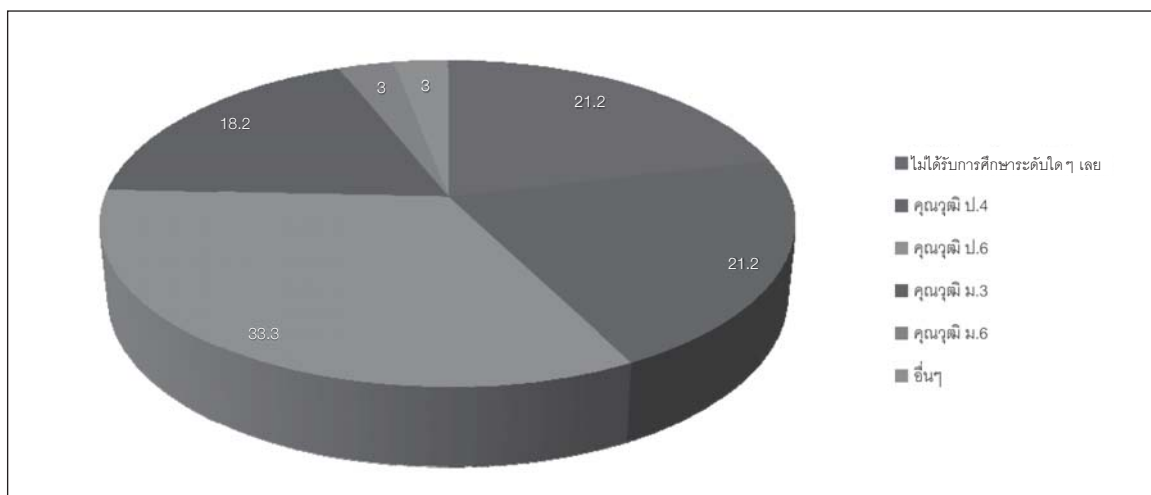
ทางระบายน้ำเลี้ยงออกจากร่างกาย ต่อมไร้ท่อเหล่านี้ ได้แก่ ต่อมไทรอยด์ (thyroid) ต่อมไทมัส (thymus) ต่อมอะดรีนาล (adrenal) ต่อมพาราไทรอยด์ (parathyroid) ต่อมพิทูอิทารี (pituitary) ต่อมไพเนียล (pineal) และต่อมอินเตอร์สตีเชียล-แกแลนด์ (interstitial gland) โดยปกติแล้วต่อมเหล่านี้จะทำงานกันเป็นวงกลม แต่ถ้าหากว่าต่อมเหล่านี้ทำงานผิดปกติขึ้นมา ก็อาจส่งผลกระทบต่อสภาวะทางร่างกายให้บุคคลเหล่านั้นมีความต้องการทางเพศมากผิดปกติ เช่น มีความตื่นตัวทางเพศที่เร็วกว่ากำหนด มีความปรารถนาในทางกามารมณ์อย่างรุนแรง (ไชยเจริญ สันติศิริ, 2499: 21-60 อ้างถึงใน บุญส่ง เผ่าทรง, 2503: 20)

แต่แนวคิดดังกล่าวมีหลายฝ่ายที่ออกมาโต้แย้งว่าอาจไม่เป็นจริงเสมอไป เนื่องจากมีผู้ที่เลือกแนวทางการประกอบการค้าประเวณีแทนการประกอบอาชีพสุจริตจำนวนมากที่มีสรีระ ผิวสี รวมถึงขนาดร่างกายที่แตกต่างกันไม่มีความแน่นอนตายตัว ข้อโต้แย้งอีกประการหนึ่งที่น่าสนใจ ก็คือการค้าประเวณีไม่ได้เป็นแนวทางการตอบสนองความต้องการของกลุ่มบุคคลที่มีความต้องการทางเพศสูงเนื่องจากการตอบสนองความต้องการทางเพศของมนุษย์มักจะตอบสนองกับบุคคลที่ตนพึงพอใจเท่านั้นซึ่งต่างจากการค้าประเวณี อีกประการหนึ่งที่น่าสนใจ ก็คือ มีบุคคลจำนวนมากที่มีความต้องการทางเพศสูงอันเกิดจากความผิดปกติของร่างกายแต่ก็แสวงหาทางออกด้วยวิธีอื่นที่ไม่ได้ใช้วิธีการค้าประเวณี

ประการที่สองมองว่า บุคคลที่เลือกแนวทางการประกอบการค้าประเวณีแทนการประกอบอาชีพสุจริตน่าจะมีมูลเหตุมาจากระดับสติปัญญาที่ต่ำกว่าบุคคลอื่นในสังคม แนวคิดดังกล่าวเกิดขึ้นจากการ

สังเกตพฤติกรรมและประวัติต่างๆ ของกลุ่มบุคคลที่เลือกแนวทางการประกอบการค้าประเวณีแทนการประกอบอาชีพสุจริต พบว่า กลุ่มบุคคลที่เลือกแนวทางการประกอบการค้าประเวณีแทนการประกอบอาชีพสุจริตตามแนวทางดังกล่าวมักจะเกิดขึ้นในกลุ่มบุคคลที่มีระดับการศึกษาที่ต่ำเสียส่วนใหญ่ซึ่งสอดคล้องกับรายงานวิจัยของกรมพัฒนาสังคมและสวัสดิการ กระทรวงพัฒนาสังคมและความมั่นคงของมนุษย์ร่วมกับศูนย์วิจัยและพัฒนาอาชีวศึกษาและกระบวนการยุติธรรม คณะสังคมสงเคราะห์ศาสตร์ มหาวิทยาลัยธรรมศาสตร์ ที่ได้ทำการสำรวจระดับการศึกษาของเหยื่อผู้ที่เข้าสู่กระบวนการค้ามนุษย์ชาวไทยที่ได้รับการช่วยเหลือจากหน่วยงาน/องค์กรในสังกัดของกรมพัฒนาสังคมและสวัสดิการในพื้นที่จังหวัด 4 ภูมิภาค ในด้านการคุ้มครองดูแลช่วยเหลือผู้เสียหายจากการค้ามนุษย์ในระยะยาว ได้แก่ สถานแรกรับและสถาน

คุ้มครองและพัฒนาอาชีพบ้านเกร็ดตระการ จังหวัดนนทบุรี สถานแรกรับและสถานคุ้มครองและพัฒนาอาชีพบ้านศรีสุราษฎร์ จังหวัดสุราษฎร์ธานี สถานแรกรับและคุ้มครองและพัฒนาอาชีพบ้านสองแคว จังหวัดพิษณุโลก และสถานสงเคราะห์เด็กชายบ้านเชียงใหม่ จังหวัดเชียงใหม่ เมื่อปี พ.ศ. 2550 จากการสำรวจ พบว่า ผู้ที่ประกอบอาชีพค้าประเวณีนั้นส่วนใหญ่มีระดับการศึกษาที่ต่ำโดยกลุ่มตัวอย่างชาวไทย ส่วนใหญ่ร้อยละ 33.3 จบการศึกษาระดับประถมศึกษา (ป.6) รองลงมาร้อยละ 21.2 ไม่ได้เรียนหนังสือ และจบการศึกษาระดับประถมตอนต้น (ป.4) และเพียงร้อยละ 3.0 จบการศึกษาระดับมัธยมศึกษาตอนปลาย (ม.6) และอื่นๆ (มหาวิทยาลัยธรรมศาสตร์, คณะสังคมสงเคราะห์ศาสตร์, ศูนย์วิจัยและพัฒนาอาชีวศึกษาและกระบวนการยุติธรรม, 2550: 61) ตามที่ปรากฏในภาพที่ 2

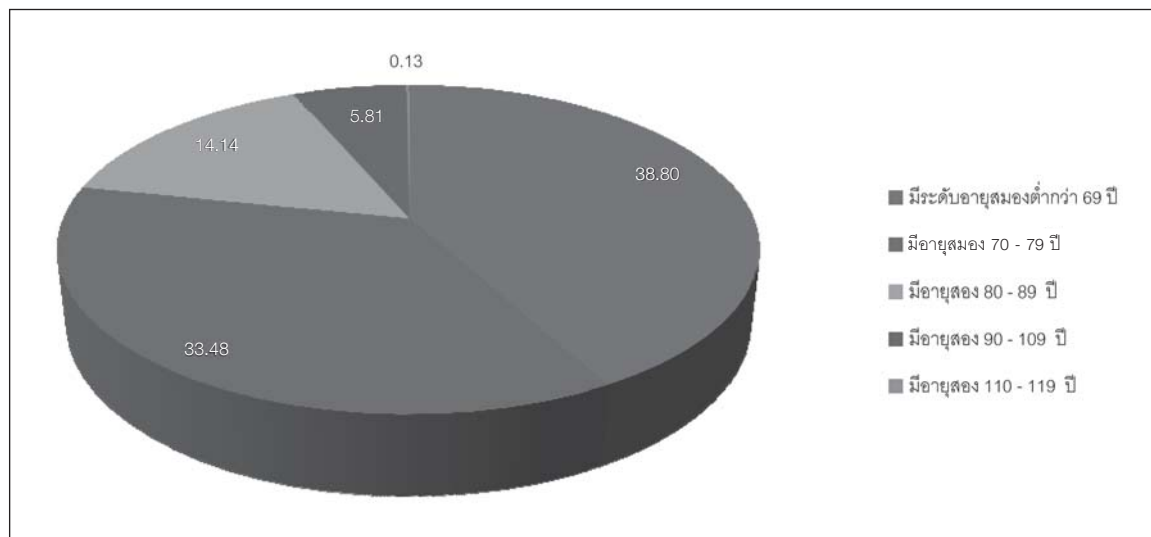


ภาพที่ 2 แสดงระดับการศึกษาของเหยื่อผู้ที่เข้าสู่กระบวนการค้ามนุษย์ชาวไทยที่ได้รับการช่วยเหลือจากหน่วยงาน/องค์กรในสังกัดของกรมพัฒนาสังคมและสวัสดิการในพื้นที่จังหวัด 4 ภูมิภาค

ดังนั้น ตามข้อสันนิษฐานของแนวทางนี้จึงมองว่า ยิ่งบุคคลมีระดับการศึกษาที่สูงมากขึ้นเท่าใด โอกาสในการเลือกแนวทางการประกอบการค้าประเวณีแทนการประกอบอาชีพสุจริตก็จะมีอัตราที่ลดต่ำลงมากขึ้นเท่านั้น แต่แนวทางดังกล่าวก็มีนักวิชาการหลายฝ่ายไม่เห็นด้วยโดยมองว่าการที่บุคคลใดเลือกที่จะประกอบหรือไม่ประกอบอาชีพค้าประเวณีแทนอาชีพสุจริตไม่ได้เกี่ยวข้องกับระดับการศึกษาที่สูงหรือต่ำ เพียงแต่ว่าบุคคลที่มีระดับการศึกษาสูงย่อมมีโอกาสในทางสังคมมากกว่าบุคคลที่มีการศึกษาต่ำ ดังนั้น ปัจจัยที่บ่งชี้ว่าบุคคลใดจะเลือกที่จะประกอบหรือไม่ประกอบอาชีพค้าประเวณีหรือไม่จึงไม่น่าจะอยู่ที่ระดับการศึกษาแต่อยู่ที่โอกาสในทางสังคมมากกว่า เมื่อคนมีระดับการศึกษาที่สูงโอกาสในการประกอบอาชีพที่ดีย่อมมีมากกว่าบุคคลที่มีระดับการศึกษาที่ต่ำ เมื่อบุคคลดังกล่าวได้รับการศึกษาที่ดี มีหน้าที่การงานที่ดีก็ย่อมมีฐานะทางเศรษฐกิจที่ดี เมื่อมีฐานะทางเศรษฐกิจที่ดีโอกาสในการประกอบอาชีพค้าประเวณีก็มีในอัตราที่น้อย แต่ถ้าเมื่อใดก็ตามที่บุคคลมีการศึกษาที่ต่ำโอกาสในการประกอบอาชีพที่ดีย่อมมีในอัตราที่ต่ำส่งผลให้ฐานะทางเศรษฐกิจย่ำแย่ตามไปด้วย เมื่อรายได้น้อยไม่พอกับรายจ่าย สุดท้ายก็หันไปค้าประเวณีแทนการประกอบอาชีพสุจริตเพื่อยังชีพ

ข้อโต้แย้งอีกประการหนึ่งที่น่าสนใจ ก็คือระดับทางการศึกษาเป็นเครื่องมือในการวัดว่าคุณคนใดมีสติปัญญาที่ต่ำกว่าบุคคลอื่นในสังคมหรือไม่มีบุคคลมากมายในสังคมที่มีระดับสติปัญญาที่สูงทุกอย่างที่ไม่ได้สำเร็จการศึกษาในระดับใดๆ เลยหรือสำเร็จ

การศึกษาเพียงแค่ระดับการศึกษาขั้นพื้นฐานเท่านั้นในอดีตเครื่องมือในการวัดระดับสติปัญญาของมนุษย์ใช้การทดสอบความจำเป็นเครื่องมือหลักในการวัด ผู้ใดจดจำสิ่งต่างๆ ได้ดีกว่าบุคคลอื่นก็ยกย่องว่าบุคคลนั้นเป็นปราชญ์ เป็นผู้มีสติปัญญาดีเลิศในสังคม ดังจะเห็นได้จากการสอบเข้ารับราชการเพื่อเป็นเจ้าคน นายคน ของประเทศจีนในสมัยโบราณที่เรียกกันว่าการสอบ “จอหงวน” ก็ใช้วิธีการทดสอบความจำและการแต่งโคลงกลอนเป็นหลัก แต่ต่อมาเกิดแนวความคิดใหม่ในสังคมว่า การทดสอบความจำแต่เพียงอย่างเดียวไม่ใช่เป็นเครื่องมือที่ใช้วัดระดับสติปัญญาของคนเสมอไป บุคคลที่เป็นผู้มีสติปัญญาดีต้องรู้จักวิเคราะห์เป็นด้วย จนในที่สุดสังคมก็ได้พัฒนารูปแบบเครื่องมือที่ใช้ในการวัดระดับสติปัญญาของคน ด้วยวิธีการใช้ IQ-test (Intelligence Quotient) จากการทดสอบระดับปัญญาของหญิงที่เข้ารับบริการในสถานสงเคราะห์บ้านปากเกร็ด ตระการและบ้านนารีสวัสดิ์ของกรมประชาสงเคราะห์ ซึ่งเป็นสถานสงเคราะห์หญิงเพื่อให้การรักษาอบรมหรือฝึกอาชีพแก่หญิงผู้พ้นโทษจากการกระทำความผิดตามพระราชบัญญัติป้องกันและปราบปรามการค้าประเวณีในระหว่างปี 2520-2533 พบว่าหญิงที่เข้ารับบริการมีอายุสมมอต่ำกว่า 69 ปี ร้อยละ 38.80 มีอายุสมมอ 70-79 ปี ร้อยละ 33.48 มีอายุสมมอ 80-89 ปี ร้อยละ 14.14 มีอายุสมมอระหว่าง 90-109 ปี ร้อยละ 5.81 และมีอายุสมมอ 110-119 ปี ร้อยละ 0.13 (สมพร พรหมทิตาธร และคณะ, 2541: 12) ตามที่ปรากฏในภาพที่ 3



ภาพที่ 3 แสดงระดับการทดสอบทางอายุสมองของผู้ค้าประเวณีในสถานสงเคราะห์บ้านปากเกร็ดตระการและบ้านนาวิสวัสดิ์ของกรมประชาสงเคราะห์ในระหว่างปี 2520-2533

ดังนั้น จึงอาจสรุปได้ว่าหญิงที่ถูกจับกุมในข้อหาค้าประเวณีที่เข้ารับบริการในสถานสงเคราะห์บ้านปากเกร็ดตระการและบ้านนาวิสวัสดิ์ส่วนใหญ่มีผลการทดสอบอายุสมองในอัตราที่ต่ำและเมื่อผลการทดสอบอายุสมองมีอัตราเพิ่มสูงขึ้นก็พบผู้ถูกจับกุมได้น้อยลง แต่อย่างไรก็ตาม แนวทางดังกล่าวก็ไม่ได้เป็นข้อสรุปว่าบุคคลที่มีผลการทดสอบอายุทางสมองที่ต่ำจะต้องเลือกแนวทางการประกอบการค้าประเวณีแทนการประกอบอาชีพสุจริตเสมอไป เนื่องจากในสังคมมีบุคคลที่มีผลการทดสอบอายุทางสมองที่ต่ำจำนวนมากที่ไม่ได้เลือกแนวทางการประกอบการค้าประเวณีแทนการประกอบอาชีพสุจริต

ประการที่สามมองว่า บุคคลที่เลือกแนวทางการประกอบการค้าประเวณีแทนการประกอบอาชีพสุจริต น่าจะมีมูลเหตุมาจากความขัดแย้งทางจิต (Mental Conflict) แนวคิดดังกล่าวเกิดจากการวิเคราะห์และสังเคราะห์ตามแนวทางของซิกมัน

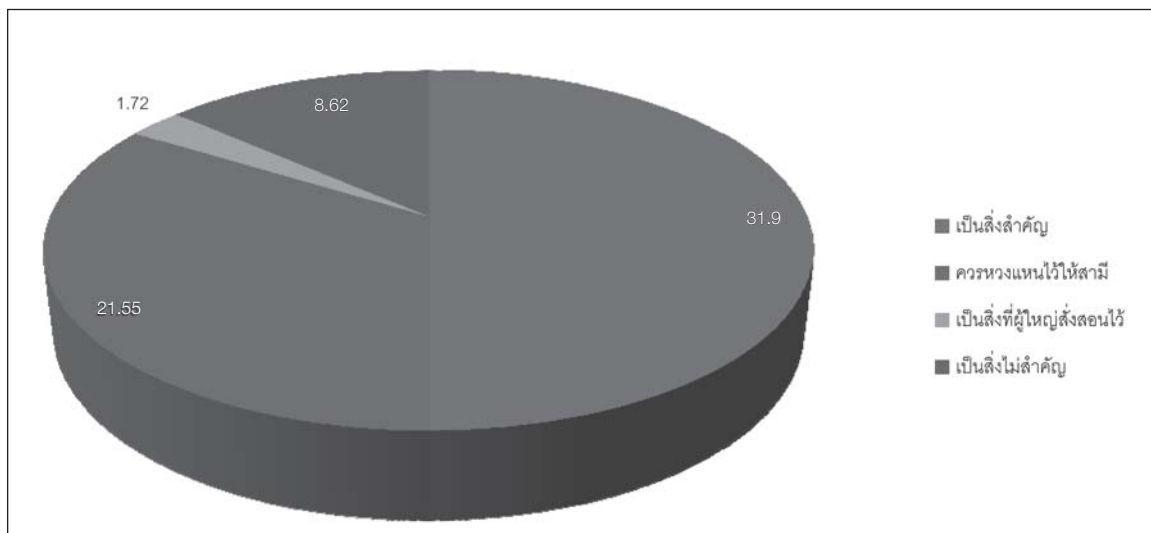
ฟรอยด์ (Sigmund Freud) นักคิด นักจิตวิทยาผู้มีชื่อเสียงซึ่งได้อธิบายไว้ว่าความสัมพันธ์ทางจิตของมนุษย์ถูกกำหนดไว้ด้วยองค์ประกอบที่สำคัญ 3 องค์ประกอบด้วยกัน ซึ่งได้แก่ Ego, Super Ego, และ It องค์ประกอบทั้ง 3 ส่วนนี้ ล้วนมีอิทธิพลหรือมีผลกระทบต่อพฤติกรรมของมนุษย์ส่งผลให้มนุษย์กระทำการหรือไม่กระทำการแม้ว่าการกระทำนั้นจะไม่ชอบด้วยกฎหมาย (มหาวิทยาลัยเกษตรศาสตร์, คณะสังคมศาสตร์, ภาควิชาจิตวิทยา, 2526: 12-14) รวมถึงมีอิทธิพลให้บุคคลใดบุคคลหนึ่งเลือกแนวทางการประกอบการค้าประเวณีแทนการประกอบอาชีพสุจริตด้วย

ฟรอยด์ อธิบายว่ามนุษย์ทุกคนมีสัญชาตญาณดิบในทางเพศอยู่ในตัวเองซึ่งเป็นสัญชาตญาณพิเศษที่เกิดขึ้นตามธรรมชาติเพื่อให้มนุษย์สามารถดำรงเผ่าพันธุ์ความเป็นมนุษย์อยู่ได้บนโลก สัญชาตญาณดังกล่าว เรียกว่า It แต่มนุษย์ไม่สามารถจะขยายเผ่าพันธุ์กับสัตว์ทุกตัวบนโลกได้เนื่องจากมนุษย์มี

สำนึกในกฎเกณฑ์ทางจริยธรรมที่กำหนดว่าสิ่งใดควรทำหรือสิ่งใดไม่ควรทำซึ่งรวมถึงจริยธรรมในทางเพศด้วย สำนึกในทางจริยธรรมดังกล่าวเรียกว่า Super Ego ด้วยพลังของ Super Ego จะทำหน้าที่หลักในการกดทับสัญชาตญาณดิบ (It) ของมนุษย์ไว้ ส่งผลให้มนุษย์ปฏิบัติตามหลักเกณฑ์ในทางเพศของสังคม เช่น เห็นว่าการค้าประเวณีเป็นสิ่งที่ไม่ควรทำ เป็นพฤติกรรมที่น่ารังเกียจ บุคคลที่มีพลังของ Super Ego ในระดับที่สูงจะส่งผลให้บุคคลนั้นเลือกแนวทางการประกอบอาชีพสุจริตและไม่มีทางที่จะไปประกอบอาชีพค้าประเวณี ส่วนบุคคลที่เลือกประกอบการค้าประเวณีแทนการประกอบอาชีพที่สุจริตน่าจะมีอิทธิพลมาจากพลังของ Super Ego ที่ต่ำกว่าระดับของบุคคลทั่วไปในสังคมนั้นเอง ส่งผลให้บุคคลดังกล่าวนั้นเลือกแนวทางการประกอบอาชีพที่ขัดต่อหลักจริยธรรมในทางเพศของมนุษย์

นอกจากแนวคิดในเรื่อง It กับ Super Ego แล้ว แนวคิดของ فروยด์ ยังได้อธิบายต่อไปอีกว่า ผู้ที่เลือกประกอบการค้าประเวณีแทนการประกอบอาชีพสุจริตอาจจะเกิดจากผลของความขัดแย้งในทางจิต (Mental Conflict) ของมนุษย์ กล่าวคือ ในสังคมมนุษย์ทุกสังคมจะมีกฎและกติกาคือเป็นจริยธรรมในทางเพศ (Super Ego) ของบุคคลอยู่ในทุกสังคม บางสังคมอาจมีจริยธรรมในทางเพศแบบเคร่งครัด บางสังคมไม่เคร่งครัด เช่น ในสังคมเอเชียบางสังคมที่มีจริยธรรมทางเพศแบบเคร่งครัด มักจะถือในหลักเรื่องพรหมจรรย์หรือการชิงสุกก่อนห่ามของคนในสังคมเป็นเรื่องคอขาดบาดตาย ดังนั้น

ในบางสังคมที่คนในสังคมถูกกดทับด้วยพลังแห่งจริยธรรมในทางเพศ (Super Ego) ที่สูงแล้วเกิดพลาดพลังไปกระทำอย่างหนึ่งอย่างใดที่ฝ่าฝืนต่อหลักในทางจริยธรรมในทางเพศอย่างรุนแรงขึ้นมา คนในสังคมก็จะหาทางออกด้วยการแสดงพฤติกรรมบางอย่างบางอย่าง พฤติกรรมดังกล่าวนี้ เรียกว่า พฤติกรรมชดเชย (Compensation) (สุริย์กาญจนวงศ์, 2545: 91) เช่น ในกรณีของหญิงที่เสียพรหมจรรย์ก่อนแต่งงานไม่ว่าจะเกิดจากความรักหรือการถูกหลอกหลวงในทางเพศ มักจะเกิดทัศนคติต่อสิ่งที่ตนเองทำไปในแง่ลบเนื่องจากถูกกดทับจากจริยธรรมในทางเพศที่สังคมตั้งไว้ให้ สุดท้ายความรู้สึกผิดกับสิ่งที่ตนเองทำไปทำให้เกิดพฤติกรรมการประชดชีวิตในตนเองที่ว่า “ไหนๆ ก็เสียไปแล้ว ครั้งต่อไปก็เสียแบบได้เงินมันเสียเลย” ซึ่งเป็นวงจรเริ่มแรกของการผันตัวไปสู่การเป็นผู้ค้าประเวณี จากรายงานการวิจัยบางฉบับในการทดสอบความคิดเห็นเกี่ยวกับเรื่องพรหมจรรย์ของหญิงที่ค้าประเวณีที่ค้าประเวณีโดยสมัครใจในพื้นที่เขตอำเภอหาดใหญ่ จังหวัดสงขลาเมื่อปี พ.ศ. 2525 ซึ่งถือเป็นพื้นที่ที่มีอัตราการค้าประเวณีสูงที่สุดในภาคใต้ พบว่า หญิงที่ค้าประเวณี ร้อยละ 31.90 เห็นว่าเป็นสิ่งสำคัญ, ร้อยละ 21.55 เห็นว่าเป็นสิ่งที่ทุกคนทวงแหวนไว้ให้กับสามี, ร้อยละ 1.72 เห็นว่าเป็นสิ่งที่ผู้ใหญ่สั่งสอนไว้ และมีเพียงร้อยละ 8.62 เห็นว่าไม่สำคัญเป็นของธรรมดา ตามที่ปรากฏในภาพที่ 4 (สุนีย์ มัลลิกะมาลย์ และคณะ, 2525: 49)



ภาพที่ 4 แสดงทัศนคติเกี่ยวกับเรื่องพรหมจรรย์ของหญิงผู้ค้าประเวณีจากการสำรวจ

จากรายงานวิจัยจะเห็นได้ว่า หญิงผู้ค้าประเวณีที่ตอบแบบสำรวจส่วนใหญ่กว่าร้อยละ 90 เห็นว่าเรื่องพรหมจรรย์เป็นเรื่องสำคัญ ดังนั้น จึงอาจเป็นไปได้ว่าจริยธรรมในทางเพศอย่างเคร่งครัดในบางสังคมอาจเป็นปัจจัยหนึ่งที่ส่งเสริมให้หญิงนั้นเลือกจะประกอบการค้าประเวณีแทนการประกอบอาชีพสุจริต ดังนั้น สิ่งสำคัญก็คือบทบาทหน้าที่ของครอบครัวและสังคมรอบข้างจะต้องทำหน้าที่เป็นผู้อนุเคราะห์ในระดับแรกไม่ใช่มุ่งซ้ำเติมจากความพลาดพลั้งดังที่ปรากฏขึ้นในปัจจุบัน ซึ่งจะเป็นกระบวนการสร้างตราขาย (labeling) และเป็นจุดเริ่มแรกอันจะนำไปสู่กระบวนการค้าประเวณี

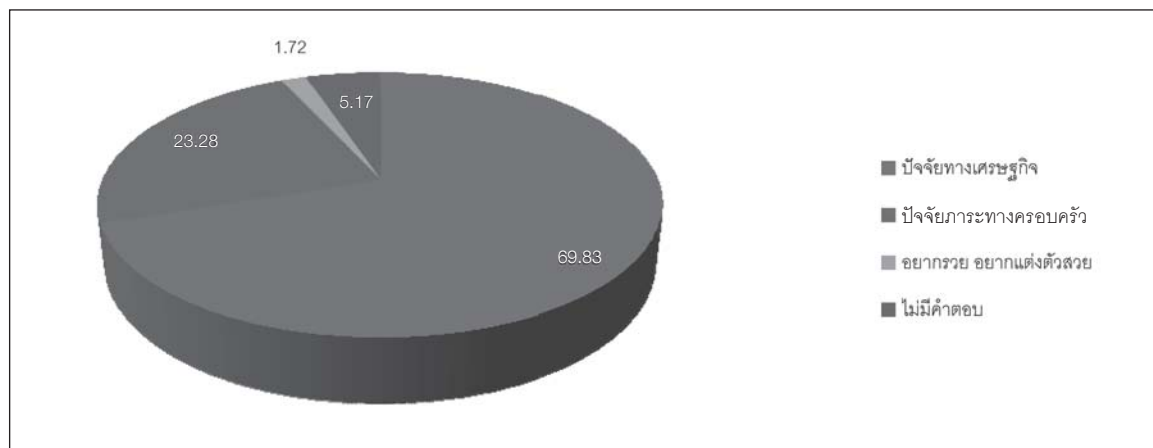
แต่อย่างไรก็ตาม ก็มีผู้โต้แย้งว่าไม่ใช่หญิงที่ฝ่าฝืนต่อจริยธรรมในทางเพศทุกคนจะต้องผันตัวไปเป็นผู้ค้าประเวณีเสมอไป มีหญิงที่ฝ่าฝืนต่อจริยธรรมในทางเพศของสังคมจำนวนมากที่ไม่ได้ผันตัวไปเป็นผู้ค้าประเวณี ข้อโต้แย้งอีกประการหนึ่ง ก็คือ รูปแบบของพฤติกรรมทดแทน (Symbolic Behaviour) ที่

แสดงออกในลักษณะของการฝ่าฝืนจริยธรรมในทางเพศของสังคมไม่ได้เป็นรูปแบบของการแสดงออกในรูปแบบของการเป็นผู้ค้าประเวณีอย่างเดียวนะ บุคคลอาจแสดงพฤติกรรมทดแทนในรูปแบบอื่นๆ ก็ได้ เช่น การประชดชีวิตด้วยการทำตัวเสเพล ติดสุรายาเมา หรือกลายเป็นคนหวาดระแวงเพศตรงข้ามอย่างรุนแรงจนบางรายที่ได้รับผลกระทบหนักๆ อาจเปลี่ยนไปชอบเพศเดียวกันก็มี

ประการที่สี่มองว่า บุคคลที่เลือกแนวทางการประกอบการค้าประเวณีแทนการประกอบอาชีพสุจริต น่าจะมีมูลเหตุมาจากเงื่อนไขทางเศรษฐกิจ (Economic Condition) ในระยะแรกแนวความคิดดังกล่าวนี้ มาจากฐานความเชื่อที่ว่า ถ้าระบบเศรษฐกิจในสังคมดี คนมีอันจะกินปัญหาการค้าประเวณีก็จะมีในอัตราที่น้อย แต่ถ้าเมื่อใดก็ตามภาวะทางเศรษฐกิจของบ้านเมืองไม่ดี คนไม่มีอันจะกิน ไม่มีการจ้างงานหรือมีการจ้างงานในอัตราค่าแรงที่ต่ำกว่าความสามารถในการดำรงชีพอยู่ใน

สังคม ปัญหาค้าประเวณีก็จะมีอัตราที่สูงขึ้นนั้น ก็หมายความว่า ภาวะทางเศรษฐกิจเป็นตัวกำหนด อัตราการค้าประเวณีในสังคมเนื่องจากผู้ที่ทำการค้า ประเวณีส่วนใหญ่ทำมาหากินอย่างอื่นไม่ได้จาก ภาวะทางเศรษฐกิจที่ไม่ดีเมื่อภาวะทางเศรษฐกิจไม่ดี คนไม่มีงานทำหรือมีงานทำแต่ได้ค่าแรงในอัตราที่ต่ำ จึงต้องผันตัวมาเป็นผู้ค้าประเวณี สอดคล้องกับ ผลการสำรวจหญิงผู้ค้าประเวณีโดยสมัครใจในพื้นที่

เขตอำเภอหาดใหญ่ จังหวัดสงขลาเมื่อปี พ.ศ. 2525 พบว่า ร้อยละ 69.83 มาค้าประเวณีเพราะปัญหา เศรษฐกิจ ร้อยละ 23.28 มาค้าประเวณีเพราะ มีภาระทางครอบครัว ร้อยละ 1.72 นั้นบอกว่า อยากรวย อยากรุ่งตัวสวย และร้อยละ 5.17 นั้น ไม่มีคำตอบ ตามที่ปรากฏในภาพที่ 5 (สุนีย์ มัลลิกะมาลย์ และคณะ, 2525: 42)



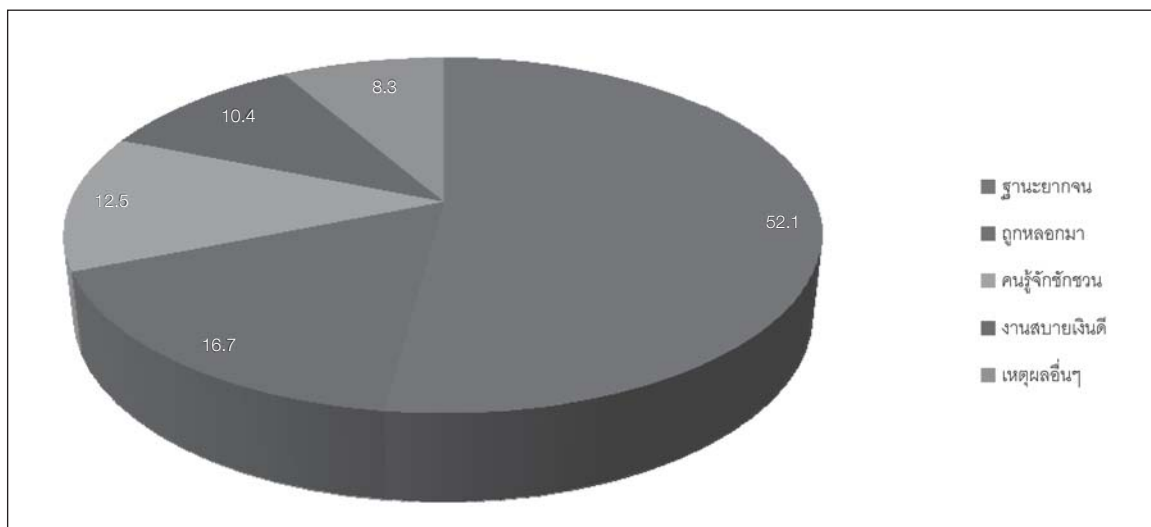
ภาพที่ 5 แสดงปัจจัยที่มีอิทธิพลต่อการประกอบการค้าประเวณีของหญิงค้าประเวณีโดยสมัครใจ

และในรายงานวิจัยของกรมพัฒนาสังคมและสวัสดิการ กระทรวงพัฒนาสังคมและความมั่นคงของมนุษย์ร่วมกับศูนย์วิจัยและพัฒนาอาชญาวิทยา และกระบวนการยุติธรรม คณะสังคมสงเคราะห์ศาสตร์ มหาวิทยาลัยธรรมศาสตร์ที่ได้ทำการสำรวจระดับการศึกษาของเหยื่อผู้ที่เข้าสู่กระบวนการค้ามนุษย์ชาวไทยที่ได้รับการช่วยเหลือจากหน่วยงาน/องค์กรในสังกัดของกรมพัฒนาสังคมและสวัสดิการในพื้นที่จังหวัด 4 ภูมิภาค ในด้านของการคุ้มครองดูแลช่วยเหลือผู้เสียหายจากการค้ามนุษย์ในระยะยาว ได้แก่ สถานแรกรับและสถานคุ้มครองและพัฒนาอาชีพบ้านเกร็ดตระการ จังหวัดนนทบุรี

สถานแรกรับและสถานคุ้มครองและพัฒนาอาชีพ บ้านศรีสุราษฎร์ จังหวัดสุราษฎร์ธานี สถานแรกรับและคุ้มครองและพัฒนาอาชีพบ้านสองแคว จังหวัดพิษณุโลก และสถานสงเคราะห์เด็กชายบ้านเชียงใหม่ จังหวัดเชียงใหม่ เมื่อปี พ.ศ. 2550 โดยให้ผู้ค้าประเวณีเลือกเหตุผลในการตัดสินใจเลือกการประกอบอาชีพค้าประเวณีจากผลสำรวจ พบว่า กลุ่มตัวอย่างที่เป็นชาวไทยส่วนใหญ่ ร้อยละ 52.08 ให้เหตุผลว่าฐานะยากจน ร้อยละ 16.7 ให้เหตุผลว่า ถูกบังคับหรือถูกหลอกมา ร้อยละ 12.5 ให้เหตุผลว่า คนรู้จักชักชวน ร้อยละ 10.4 ให้เหตุผลว่าเป็นงานสบาย รายได้ดี และร้อยละ 8.3 มีเหตุผลอื่นๆ เช่น

ขาดที่פקพง ครอบคร้วมีปัญหาล เช่น พอแม่แยกทาง ตามที่ปรากฏในภาพที่ 6 (มหาวิทยาลัยธรรมศาสตร์,

คณะสังคมสงเคราะห์ศาสตร์, ศูนย์วิจัยและพัฒนา อาชญาวทยาและกระบวนการยุติธรรม, 2550: 64)



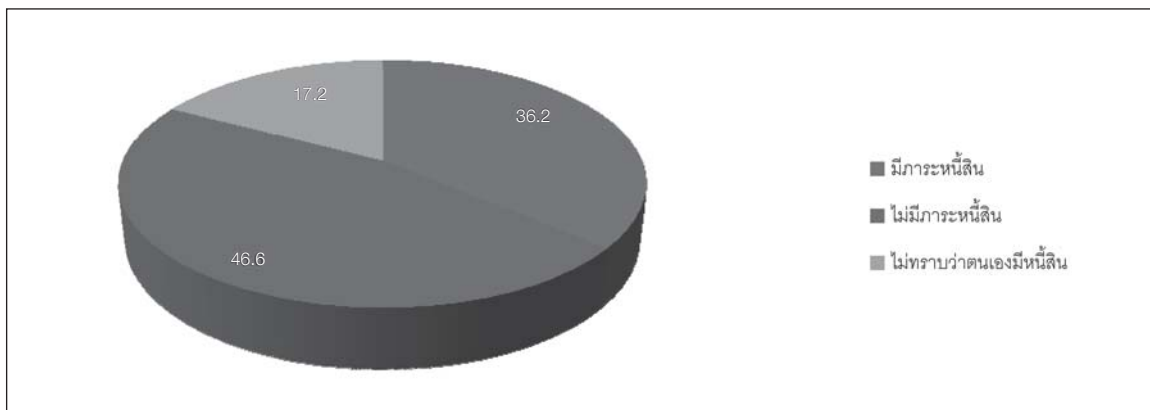
ภาพที่ 6 แสดงปัจจัยที่มีอิทธิพลต่อการประกอบการค้าประเวณีของหญิงค้าประเวณีโดยสมัครใจ

จากรายงานวิจัยดังกล่าวดูเหมือนน่าจะพึงสรุปได้ว่า การที่บุคคลใดเลือกแนวทางการประกอบการค้าประเวณีแทนการประกอบอาชีพสุจริตน่าจะมีสาเหตุมาจากปัจจัยทางเศรษฐกิจแต่แนวคิดดังกล่าวก็อาจไม่เป็นความจริงเสมอไป แนวคิดดังกล่าวถูกตัดแปลงมาจากข้อโต้แย้งของนักคิดนักปรัชญาชื่อดังคนหนึ่งชื่อ Moris Ploscowe ได้ให้ทัศนะไว้ว่า ความจริงแล้วการค้าประเวณีนั้นเกิดขึ้นในทุกสถานการณ์ไม่ว่าจะอยู่ในช่วงเศรษฐกิจดีหรือในช่วงเศรษฐกิจไม่ดี จริงอยู่ในช่วงสภาวะเศรษฐกิจดีผู้คนส่วนใหญ่ในสังคมอาจมีคุณภาพชีวิตและความเป็นอยู่ที่ดีขึ้นจากการได้รับโอกาสในการทำงานทำให้คนในสังคมไม่ต้องไปยึดอาชีพค้าประเวณีแต่ในสภาวะเศรษฐกิจที่ดึนั้นตัวมนุษย์เองกลับมีความต้องการสิ่งต่างๆมากขึ้นตามไปด้วย เช่น ในสมัยก่อนที่สภาวะทางเศรษฐกิจไม่ดี ไม่มีเงินไป

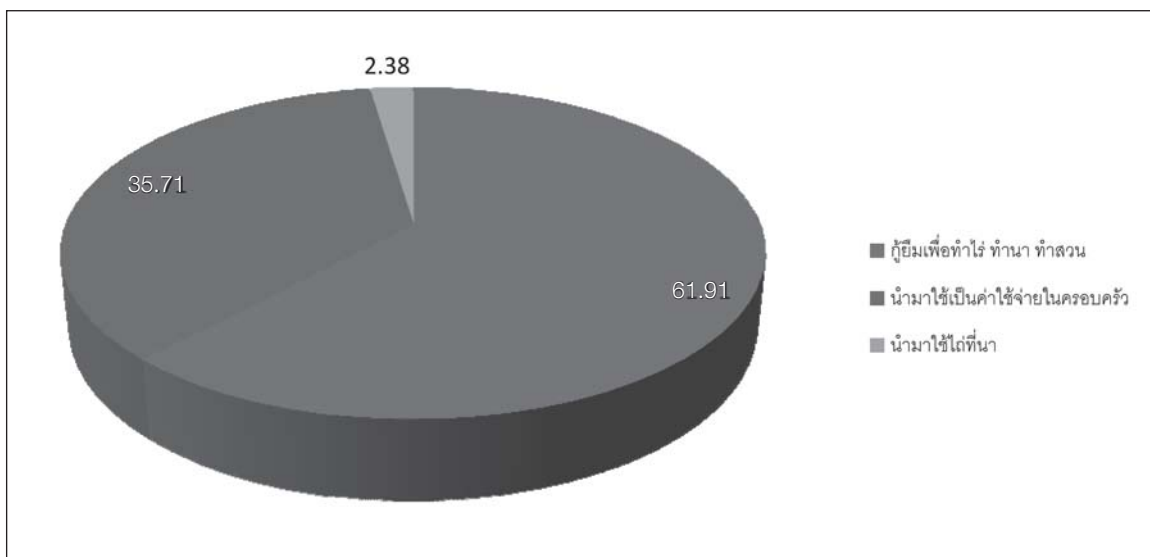
ซื้อปัจจัย 4 สำหรับการดำรงชีวิตจึงต้องยึดแนวทางการค้าประเวณีเพื่อความอยู่รอด ต่อมาเมื่อเศรษฐกิจดีขึ้นผู้คนกินดีอยู่ดีมากยิ่งขึ้นมีเงินพอจะซื้อปัจจัย 4 ได้แต่ก็มีความอยากได้ใคร่มีในสิ่งต่างๆ เพิ่มมากขึ้น มีพอกินอย่างเดียวไม่เพียงพอเสียแล้วต้องมีสิ่งต่างๆ ให้ไม่น้อยหน้าคนอื่น เมื่อการงานที่ทำอยู่ในสภาวะเช่นนั้นไม่สามารถตอบสนองความต้องการ ณ ขณะนั้นได้ สุดท้ายก็ต้องกลับไปค้าประเวณีอย่างเดิมเพราะได้รับผลตอบแทนที่รวดเร็วกว่า (Vold, Bernard, and Snipes, 2002: 92-94) ดังจะเห็นได้จากทัศนคติของกลุ่มคนไทยหลายกลุ่ม โดยเฉพาะอย่างยิ่งในแถบภาคเหนือและภาคอีสานมักมีทัศนคติส่งเสริมให้ลูกหลานให้ไปค้าประเวณีโดยมองว่าการค้าประเวณีจะช่วยให้ครอบครัวมีหน้ามีตาขึ้นในสังคมและเป็นหน้าที่ของลูกสาวที่ดีที่พึงกระทำเพื่อตอบแทนพระคุณบุพการี

(มหาวิทยาลัยธรรมศาสตร์, คณะสังคมสงเคราะห์ศาสตร์, ศูนย์วิจัยและพัฒนาอาชญาวิทยาและกระบวนการยุติธรรม, 2550: 167) จากผลการสำรวจของคณะผู้วิจัยซึ่งได้ไปทำการสำรวจหญิงที่ทำการค้าประเวณีโดยสมัครใจ พบว่า ผู้ค้าประเวณีส่วนใหญ่มีปัญหาหนี้สินร้อยละ 36.2 ไม่มีปัญหาทางหนี้สินร้อยละ 46.6 ไม่ทราบว่าเป็นหนี้หรือไม่

ร้อยละ 17.2 เมื่อศึกษาถึงปัจจัยที่ทำให้เกิดหนี้ในหญิงผู้ตอบแบบสอบถามว่าเป็นหนี้ พบว่า หนี้สินส่วนใหญ่เกิดจากหนี้เงินกู้ยืมเพื่อทำนา ทำไร่ ทำสวน ถึงร้อยละ 61.91 นำมาใช้จ่ายในครอบครัวร้อยละ 35.71 และนำมาได้ที่นาร้อยละ 2.38 (สุนีย์ มัลลิกะมาลัย และคณะ, 2525: 56-57) ตามที่ปรากฏในภาพที่ 7 และภาพที่ 8



ภาพที่ 7 แสดงภาระหนี้สินของผู้ที่ทำการค้าประเวณีโดยสมัครใจ



ภาพที่ 8 แสดงปัจจัยที่ทำให้เกิดหนี้สินของผู้ที่ทำการค้าประเวณีโดยสมัครใจ

ดังนั้น จากผลการวิจัยจะเห็นได้ว่าผู้ที่มาประกอบการค้าประเวณีส่วนใหญ่ไม่ได้มีความจำเป็นมากถึงขนาดต้องยึดอาชีพค้าประเวณี เนื่องจากผู้ค้าประเวณีส่วนใหญ่ไม่ได้มีปัญหาระทางหนี้สิน ฉะนั้นแนวความคิดในเรื่องปัจจัยทางเศรษฐกิจตามความคิดของ Ploscowe จึงไม่ได้หมายความว่าถ้าเศรษฐกิจดีแล้วปัญหาการค้าประเวณีจะหมดไป ปัญหาการค้าประเวณีไม่ได้ขึ้นอยู่กับสภาวะทางเศรษฐกิจแต่มันเกิดขึ้นจากความต้องการที่ไม่สิ้นสุดของมนุษย์ มนุษย์ทุกคนมีความอยากได้ใคร่มีอยู่ตลอดเวลาจึงแสวงหาในสิ่งที่ตนเองอยากมีด้วยวิถีทางต่างๆ ในครั้งแรกก็จะดำเนินแนวทางตามวิถีทางที่ปกติเหมือนคนทั่วไปก่อน แต่เมื่อวิถีทางตามปกติไม่สามารถตอบสนองความต้องการที่ตนวางเป้าหมายไว้ได้ก็จะแสวงหาหนทางอื่น เช่น ผันตัวเองไปค้าประเวณีในที่สุด

ประการที่ห้ามองว่า บุคคลที่เลือกแนวทางการประกอบการค้าประเวณีแทนการประกอบอาชีพสุจริต น่าจะมีมูลเหตุมาจากความไร้ระเบียบของสังคม (Anomie) แนวคิดดังกล่าวมาจากรากฐานความเชื่อที่ว่าเมื่อสังคมใดสังคมหนึ่งเกิดสภาวะการเปลี่ยนแปลงทางสังคมจากสังคมรูปแบบหนึ่งไปสู่สังคมอีกรูปแบบหนึ่ง ทำให้สังคมที่เกิดขึ้นใหม่อยู่ในสภาวะไร้ระเบียบที่ปราศจากกฎและกติกาดังขึ้นมารองรับ ส่งผลให้คนในสังคมเลือกแนวทางที่จะกระทำในสิ่งที่ผิดเนื่องจากเป็นการกระทำที่ทำให้ได้ผลประโยชน์ตอบแทนมากกว่า (พรชัย ชันดี และคณะ, 2543: 89-93) เช่น ในสมัยอดีตประเทศไทยเน้นเกษตรกรรมเป็นหลักมีสภาวะความเป็นอยู่แบบพอมีพอกิน ต่อมาสังคมเปลี่ยนรูปแบบไปมีพอกอยู่พอกินอย่างเดียวไม่พอแล้วต้องมีย่างอื่นประกอบด้วย ดังนั้น จึงต้องพยายามเสาะแสวงหาในสิ่งประกอบเหล่านั้ สภาวะเช่นนี้มักเกิดขึ้นในสังคมใหม่ที่

สมาชิกในสังคมนั้นยังไม่รู้จักและไม่คุ้นเคยกับการดำรงชีวิตในสังคมแบบใหม่จึงไม่ได้วางกรอบกติกาหรือวิถีในการดำรงชีวิตเอาไว้ ทำให้คนเลือกที่จะกระทำในสิ่งที่ผิดมากกว่าสิ่งที่ถูกต้องเพราะได้ผลตอบแทนมากกว่าและรวดเร็วกว่า เช่น หันไปประกอบการค้าประเวณีแทนที่จะทำมาหากินด้วยวิถีทางปกติ แต่แนวคิดดังกล่าวก็มีหลายฝ่ายไม่เห็นด้วยโดยให้เหตุผลว่า การที่บุคคลใดจะเลือกแนวทางที่จะประกอบการค้าประเวณีหรือไม่ ไม่ได้ขึ้นอยู่กับความไร้ระเบียบที่เกิดขึ้นในสังคม แม้แต่ในสังคมที่มีกฎและกติกามากมัตคนในสังคมอย่างหนาแน่นคนในสังคมเคยชินกับสภาพความเป็นอยู่และการดำรงชีวิตในรูปแบบของสังคมใหม่อย่างเต็มที่ก็ยังคงมีรูปแบบการค้าประเวณีให้เห็นอยู่มากมาย ดังนั้น ในมุมมองของฝ่ายนี้จึงมองว่า การประกอบการค้าประเวณีเป็นเรื่องของบุคคลแต่ละคนไม่น่าจะเกี่ยวข้องกับการเปลี่ยนแปลงทางสังคมที่เกิดขึ้นแต่น่าจะเกิดจากปัจจัยภายนอกปัจจัยอื่นมากกว่า

Robert K. Merton นักอาชญวิทยาและสังคมวิทยาท่านหนึ่ง ได้นำเอาแนวคิดความไร้ระเบียบของสังคม (Anomie) มาทำการทดสอบโดยการศึกษากลุ่มบุคคลที่เป็นกลุ่มตัวอย่างในประเทศสหรัฐอเมริกา (Vold, Bernard, and Snipes, 2002: 136-137) พบว่า ผู้ที่ประกอบการค้าประเวณีส่วนใหญ่เกิดจากความต้องการประสบความสำเร็จในชีวิตซึ่งความสำเร็จดังกล่าวอาจเกิดขึ้นจากสังคมเป็นผู้กำหนด โดยในสังคมอเมริกันกำหนดเป้าหมายของการประสบความสำเร็จในชีวิต (Goals) ไว้ว่าต้องมีทรัพย์สินเงินทอง มีชีวิตที่เป็นอยู่สุขสบาย มีฐานะทางเศรษฐกิจที่ดี และในทำนองเดียวกันสังคมก็กำหนดกรอบและกติกาในการดำเนินวิถีชีวิตเพื่อไปสู่จุดมุ่งหมายดังกล่าว (Means) ให้คนในสังคมเดินตามทางที่สังคมกำหนดเพื่อนำไปสู่จุดมุ่งหมาย

ปลายทาง เช่น มีระดับการศึกษาที่ดี ชยันทำงาน มีความซื่อสัตย์ ฯลฯ บุคคลที่ไม่สามารถไปถึง จุดมุ่งหมายดังกล่าวได้ก็จะแสวงหาหนทางอื่นที่ ผิดปกติไปจากคนทั่วไปในสังคม โดยไม่สนใจว่าจะ ถูกต้องตามกฎหมายหรือไม่ เช่น การเลือกแนวทาง ที่จะประกอบการค้าประเวณีแทนการประกอบอาชีพ ที่สุจริต

สภาวะไร้ระเบียบตามแนวทางของ Merton ได้แบ่งกลุ่มบุคคลที่มีโอกาสประกอบการค้าประเวณี แทนการประกอบอาชีพสุจริตออกเป็น 5 กลุ่มด้วยกัน คือ

1. กลุ่มที่ยอมรับทั้งกติกาของสังคม (Means) และยอมรับทั้งสิ่งที่สังคมกำหนดว่าเป็นความสำเร็จ ในชีวิต (Goals) Merton ให้ชื่อเรียกกลุ่มนี้ว่า Conformity กลุ่มคนเหล่านี้ไม่มีแนวโน้มที่จะเลือก แนวทางที่จะประกอบการค้าประเวณีแทนการ ประกอบอาชีพที่สุจริต เนื่องจากกลุ่มคนกลุ่มนี้จะ แสวงหาทรัพย์สินเงินทองด้วยวิธีการสุจริตและ ปฏิเสธการได้ทรัพย์สินมาด้วยวิธีการค้าประเวณี

2. กลุ่มที่ไม่ยอมรับกฎกติกาของสังคม (Means) แต่ยอมรับในสิ่งที่สังคมกำหนดว่าเป็นความสำเร็จ ในชีวิต (Goals) Merton ให้ชื่อเรียกกลุ่มนี้ว่า Innovation กลุ่มคนกลุ่มนี้เป็นกลุ่มคนที่มีแนวโน้ม ประกอบการค้าประเวณีแทนการประกอบอาชีพ สุจริตค่อนข้างสูง เนื่องจากกลุ่มคนกลุ่มนี้เป็นกลุ่ม คนยึดติดในทรัพย์สินเงินทองและชีวิตที่สุขสบายแต่ มุ่งที่จะแสวงหาทรัพย์สินด้วยวิธีการผิดกฎหมาย เป็นหลัก

3. กลุ่มที่ยอมรับกติกาของสังคม (Means) แต่ไม่ยอมรับในสิ่งที่สังคมกำหนดว่าเป็นความสำเร็จ ในชีวิต (Goals) Merton ให้ชื่อเรียกกลุ่มนี้ว่า Ritualism กลุ่มคนกลุ่มนี้มีแนวโน้มที่จะประกอบค้า ประเวณีแทนการประกอบอาชีพสุจริตน้อยที่สุด เนื่องจากกลุ่มคนกลุ่มนี้มุ่งเน้นที่จะปฏิบัติตามกรอบ กติกาของสังคมเป็นหลักและปฏิเสธการมีทรัพย์สิน เงินทองมากมายอันเป็นเป้าหมายหลักในชีวิต

4. กลุ่มที่ไม่ยอมรับกฎกติกาของสังคม (Means) และไม่ยอมรับในสิ่งที่สังคมกำหนดว่าเป็น ความสำเร็จในชีวิต (Goals) Merton ให้ชื่อเรียก กลุ่มนี้ว่า Retreatism กลุ่มคนกลุ่มนี้มีโอกาสที่จะ ประกอบหรือไม่ประกอบการค้าประเวณีเท่าๆ กัน เนื่องจากกลุ่มคนกลุ่มนี้จะไม่สนใจว่าวิธีการได้มาซึ่ง ทรัพย์สินเงินทองว่าจะสุจริตหรือไม่ แต่ก็ไม่ได้ยึดติด ว่าชีวิตที่มีทรัพย์สินเงินทองเป็นเป้าหมายของชีวิต

5. กลุ่มที่ไม่ยอมรับกฎกติกาของสังคม (Means) และพยายามเปลี่ยนเป้าหมาย (Goals) ของสังคมขึ้นมาใหม่ Merton ให้ชื่อเรียกกลุ่มนี้ว่า Rebellion กลุ่มคนกลุ่มนี้มีโอกาสที่จะประกอบหรือ ไม่ประกอบการค้าประเวณีเท่าๆ กัน เนื่องจากกลุ่ม คนกลุ่มนี้จะไม่สนใจวิธีการได้มาซึ่งทรัพย์สินเงินทอง ว่าจะสุจริตหรือไม่ และพยายามเปลี่ยนแปลง เป้าหมายของสังคมว่าการต้องมีทรัพย์สินเงินทอง มีชีวิตความเป็นอยู่ที่ดีสุขสบาย เป็นเป้าหมายหลักใน ชีวิตคล้ายกับในข้อที่ 4

กลุ่ม	การตอบสนอง กติกาสังคม (Means)	การตอบสนอง เป้าหมายของสังคม (Goals)	โอกาสใน การค้าประเวณี
Conformaty	ยอมรับ	ยอมรับ	น้อย
Innovation	ไม่ยอมรับ	ยอมรับ	สูง
Ritualism	ยอมรับ	ไม่ยอมรับ	น้อยมากที่สุด
Retreatism	ไม่ยอมรับ	ไม่ยอมรับ	ไม่แน่ชัด
Rebellion	ไม่ยอมรับ	เปลี่ยนแปลง	ไม่แน่ชัด

แนวคิดของ Merton เป็นแนวคิดที่น่าสนใจ ใน เนื่องจากทฤษฎีของ Merton ได้วิเคราะห์ถึงสาเหตุและจำแนกบุคคลที่อาจมีพฤติกรรมในการประกอบการค้าประเวณีแทนการประกอบอาชีพสุจริตอย่างชัดเจนเป็นรูปธรรมที่สามารถมองเห็น และสามารถจับต้องได้มากที่สุดเมื่อเทียบกับทฤษฎีอื่นๆ แต่ทฤษฎีของ Merton ก็ยังคงมีข้อโต้แย้งที่สำคัญประการหนึ่ง ก็คือ แนวทางของบุคคล (Means) และเป้าหมาย (Goals) ในการดำเนินชีวิตตามแนวทางของ Merton เป็นสิ่งที่วัดได้ยาก และเปลี่ยนแปลงได้ตลอดเวลา ดังนั้น ในทางปฏิบัติบุคคลที่ถูกกำหนดว่าอยู่ในกลุ่มใดกลุ่มหนึ่งตามแนวทางของ Merton ในความเป็นจริงอาจไม่ได้อยู่ในกลุ่มนั้นก็ได้

ประการสุดท้ายมองว่า บุคคลที่เลือกแนวทางการประกอบการค้าประเวณีแทนการประกอบอาชีพสุจริต น่าจะมีมูลเหตุมาจากกระบวนการเรียนรู้จากสิ่งแวดล้อม (Differential Association Theory) (สุดสงวน สุธีสร, 2547: 85) แนวคิดดังกล่าวนี้มีรากฐานมาจากความเชื่อที่ว่า ผู้ประกอบการค้าประเวณีแทนการประกอบอาชีพสุจริตนั้นน่าจะเกิดจากกระบวนการเรียนรู้จากสิ่งแวดล้อมที่อยู่รอบข้างของบุคคลดังกล่าว นั่น กล่าวคือ กลุ่มบุคคลที่อยู่ใน

กลุ่มเพื่อนหรือในสังคมที่คนส่วนใหญ่ยึดการประกอบการค้าประเวณีเป็นการหาเลี้ยงชีพ ย่อมมีโอกาสถูกชักจูงเข้าสู่วงจรของการค้าประเวณีได้ง่ายกว่ากลุ่มบุคคลที่ไม่ได้อยู่ในสิ่งแวดล้อมหรืออยู่ในกลุ่มเพื่อนที่ไม่ได้มีการยึดการประกอบการค้าประเวณีเป็นการหาเลี้ยงชีพ เนื่องจากเมื่อบุคคลอยู่ในสิ่งแวดล้อมใดสิ่งแวดล้อมหนึ่งก็จะเกิดกระบวนการเรียนรู้สภาพแวดล้อมต่างๆ ของสิ่งแวดล้อมนั้น จนในที่สุดก็อาจผันตัวเองเป็นส่วนหนึ่งของสิ่งแวดล้อมนั้นในที่สุด เช่น เด็กที่เติบโตมาในสถานค้าประเวณีหรืออยู่ในสภาพแวดล้อมที่มีแต่การค้าประเวณีย่อมมีโอกาสถูกชักจูงไปประกอบการค้าประเวณีมากกว่าเด็กที่ไม่ได้อยู่ในสถานค้าประเวณีหรืออยู่ใกล้ชิดกับสิ่งแวดล้อมที่มีแต่การค้าประเวณี แต่แนวทางดังกล่าวก็มีบางกลุ่มไม่เห็นด้วย โดยมองว่าการที่บุคคลใดบุคคลหนึ่งอยู่ในสภาพแวดล้อมที่มีแต่การค้าประเวณีไม่ได้หมายความว่า จะเป็นปัจจัยที่สำคัญในการผลักดันให้บุคคลดังกล่าวประกอบการค้าประเวณีเสมอไป มีบุคคลอีกเป็นจำนวนมากที่อยู่ ในสภาพแวดล้อมที่เต็มไปด้วยการค้าประเวณี แต่บุคคลดังกล่าวก็ไม่ได้ยึดการประกอบการค้าประเวณีเป็นอาชีพ

Edwin H. Sutherland หนึ่งในนักอาชญาวิทยาที่นำเสนอแนวความคิดว่า กระบวนการค้าประเวณีน่าจะมีมูลเหตุมาจากกระบวนการเรียนรู้จากสิ่งแวดล้อม (Differential Association Theory) อธิบายว่า ลำพังเพียงแต่บุคคลใดบุคคลหนึ่งอยู่ในสภาวะหรือสภาพแวดล้อมที่มีการค้าประเวณีไม่ได้หมายความว่าบุคคลดังกล่าวจะต้องยึดแนวทางการประกอบการค้าประเวณีเสมอไป แต่กระบวนการเรียนรู้จากสิ่งแวดล้อม (Differential Association Theory) อันจะนำไปสู่การค้าประเวณีจะต้องประกอบไปด้วยเงื่อนไขที่สำคัญ 4 ประการด้วยกันคือ

1. เด็กนั้นต้องเติบโตมาในสถานการค้าประเวณีหรืออยู่ใกล้ชิดกับสิ่งแวดล้อมที่มีการค้าประเวณีอย่างสม่ำเสมอ (Frequency)
2. เด็กนั้นต้องเติบโตมาในสถานการค้าประเวณีหรืออยู่ใกล้ชิดกับสิ่งแวดล้อมที่มีการค้าประเวณีเป็นระยะเวลายาวนาน (Duration)
3. เด็กนั้นต้องเห็นว่ากลุ่มที่ตัวเองเกิดมาหรือใช้ชีวิตอยู่ (กลุ่มสังคมค้าประเวณี) เป็นกลุ่มที่มีความสำคัญในชีวิตของตน (Priority)
4. เด็กนั้นจะต้องมีความรักในกลุ่มสังคมที่ตัวเองเกิดมาหรือใช้ชีวิตอยู่ (กลุ่มสังคมค้าประเวณี) (Intensity)

บทสรุป

การค้าประเวณีเป็นสิ่งที่เกิดขึ้นในสังคมทุกสังคม เราไม่สามารถปฏิเสธได้เลยว่าไม่มีสังคมใดในโลกนี้ที่ไม่มีการค้าประเวณีในทางอาชญาวิทยาได้

มองถึงสาเหตุของการเลือกประกอบการค้าประเวณีของบุคคลไว้อยู่หลากหลายประการด้วยกัน ดังนี้

ประการแรกมองว่า บุคคลที่เลือกแนวทางการประกอบการค้าประเวณีแทนการประกอบอาชีพสุจริตน่าจะมีมูลเหตุมาจากความบกพร่องในด้านชีวภาพทางร่างกาย (Physical Appearance: Defectiveness)

ประการที่สองมองว่า บุคคลที่เลือกแนวทางการประกอบการค้าประเวณีแทนการประกอบอาชีพสุจริตน่าจะมีมูลเหตุมาจากระดับสติปัญญาที่ต่ำกว่าบุคคลอื่นในสังคม

ประการที่สามมองว่า บุคคลที่เลือกแนวทางการประกอบการค้าประเวณีแทนการประกอบอาชีพสุจริต น่าจะมีมูลเหตุมาจากความขัดแย้งทางจิต (Mental Conflict) ภายในจิตใจของมนุษย์เป็นแรงผลักดันให้เกิดขึ้น

ประการที่สี่มองว่า บุคคลที่เลือกแนวทางการประกอบการค้าประเวณีแทนการประกอบอาชีพสุจริต น่าจะมีมูลเหตุมาจากเงื่อนไขทางเศรษฐกิจ (Economic Condition)

ประการที่ห้ามองว่า บุคคลที่เลือกแนวทางการประกอบการค้าประเวณีแทนการประกอบอาชีพสุจริต น่าจะมีมูลเหตุมาจากความไร้ระเบียบของสังคม (Anomie)

และประการสุดท้ายมองว่า บุคคลที่เลือกแนวทางการประกอบการค้าประเวณีแทนการประกอบอาชีพสุจริต น่าจะมีมูลเหตุมาจากกระบวนการเรียนรู้จากสิ่งแวดล้อม (Differential Association Theory)

บรรณานุกรม

ไชยเจริญ สันติศิริ. 2499. **คำบรรยายอาชญาวิทยา และทัณฑวิทยาพิสดาร ชั้นปริญญาโท**. กรุงเทพมหานคร: มหาวิทยาลัยธรรมศาสตร์.

อ้างถึงใน บุญส่ง เผ่าทรง. 2503. “ปัญหาโสเภณีในประเทศไทย.” วิทยานิพนธ์ปริญญา มหาบัณฑิตภาควิชารัฐศาสตร์ คณะรัฐศาสตร์ มหาวิทยาลัยธรรมศาสตร์.

บุญส่ง เผ่าทรง. 2503. “ปัญหาโสเภณีในประเทศไทย.” วิทยานิพนธ์ปริญญา มหาบัณฑิต ภาควิชา รัฐศาสตร์ คณะรัฐศาสตร์ มหาวิทยาลัย ธรรมศาสตร์.

พรชัย ชันดี และคณะ. 2543. **ทฤษฎีและงานวิจัย ทางอาชญาวิทยา**. กรุงเทพมหานคร: บัณฑิต มหาวิทยาลัทยเกษตรศาสตร์. คณะสังคมศาสตร์. ภาควิชาจิตวิทยา. 2526. **จิตวิทยาทั่วไป**. กรุงเทพมหานคร: วรุฒิการพิมพ์.

มหาวิทยาลัยธรรมศาสตร์ คณะสังคมศาสตร์ ศูนย์วิจัยและพัฒนาอาชญาวิทยาและ กระบวนการยุติธรรม. 2550. **กระบวนการ เข้าสู่การค้ำมนุษย์**. กรุงเทพมหานคร: มหาวิทยาลัยธรรมศาสตร์.

วิไลวรรณ ศรีสงคราม และคณะ. 2549. **จิตวิทยา ทั่วไป**. กรุงเทพมหานคร: ทริปปี้ล กรุ๊ป.

สมพร พรหมทีตาทธ และคณะ. 2541. **กฎหมาย การค้าประเวณี**. กรุงเทพมหานคร: วิศิษฐ์- สรรวรรค.

สุดสงวน สุธีสร. 2547. **อาชญาวิทยา**. กรุงเทพ- มหานคร: มหาวิทยาลัยธรรมศาสตร์.

สุนีย์ มัลลิกะมาลย์ และคณะ. 2525. **รายงานวิจัย เรื่อง การแสวงหามาตรการทางกฎหมาย และมาตรการอื่นที่เหมาะสมสำหรับปัญหา โสเภณีในประเทศไทย**. กรุงเทพมหานคร: สภาวิจัยแห่งชาติ.

สุรีย์ กาญจนวงศ์. 2545. **จิตวิทยากับสังคม**. กรุงเทพมหานคร: คณะสังคมศาสตร์และ มนุษยศาสตร์ มหาวิทยาลัยมหิดล.

Vold, George B., Bernard, Thomas J., and Snipes, Jeffrey B. 2002. **Theoretical Criminology**. 5th ed. New York: Oxford University Press.



Mr. Wuthichai Tengpongsthorn received his Master's Degree in Criminal Law from Chulalongkorn University. He is currently a lecturer in the School of Law, Huachiew Chalermprakiet University. His main field of interest is Criminal Law.